



Memòria de la intervenció al carrer de la Cendra, 27. Districte de Ciutat Vella. Codi 048/17.

(Barcelona, Barcelonès)
Abril, 2017

Nº Expedient:
470 K121-NB 2017/1-20168



Joan Piera Sancerni



ABANS. SERVEIS CULTURALS S.L.

c. Ventura Plaja 30-32, Àtic 1^a

08028 Barcelona

Telf.: 667 746 340 /637 794 864

ivansalvado.abans@gmail.com /jordichoren.abans@gmail.com

www.facebook.com/Abans

Arqueòleg director

Joan Piera

A handwritten signature in blue ink, consisting of a long horizontal line with a stylized 'J' and 'P' at the end.

Coordinador

Ivan Salvadó

A handwritten signature in blue ink, featuring a large, sweeping 'I' and 'S' that cross each other.

A Barcelona, 28 d'agost de 2017

Índex

Fitxa tècnica	4
Motius de la intervenció	5
Localització	6
Marc geogràfic i geològic.....	7
Síntesi històrica i antecedents arqueològics	9
Antecedents arqueològics	11
Metodologia	13
Desenvolupament dels treballs arqueològics	14
Conclusions i interpretació.....	16
Afectació arqueològica.....	17
Bibliografia.....	18
Annexos	20
Annex 1	21
Fitxes.....	21
Fitxes d'unitats estratigràfiques.....	22
Fitxes d'estructures.....	23
Fitxes de paviments.....	24
Annex 2	25
Documentació fotogràfica	25
Annex 3	33
Planimetries	33
Índex de plànols	34

Fitxa tècnica

Nom de la intervenció	Carrer de la Cendra, 27
Municipi	Barcelona
Comarca	Barecelonès
Coordenades UTM ETRS89	X: 430088.3 / Y: 4581275.6
Alçada	13,59 m snm
Tipus de jaciment	Urbà
Tipus d'intervenció	Preventiva
Tipus d'activitat	Control
Resultat de la intervenció	Negatiu
Cronologia	Finals segle XIX
Dates de la intervenció	18/04/2017 a 28/04/2017
Coordinador	Iván Salvadó
Arqueòleg director	Joan Piera
Dibuix de camp	Joan Piera
Topografia	ABANS Serveis Culturals s.l.
Infografia	Jordi Chorén
Propietari de la finca	Comunitat de propietaris
Règim jurídic de la finca	Privat
Promoció i finançament	Comunitat de propietaris
Codi	048/17
Superfície total de la finca	84 m ²
Superfície afectada	1'50 m ²
Protecció existent	Zona d'Interès Arqueològic

Motius de la intervenció

La present intervenció arqueològica preventiva se situa al carrer de la Cendra, 27, a la ciutat de Barcelona. En aquest espai, s'està duent a terme les obres d'instal·lació d'un ascensor, promogudes per la **Comunitat de propietaris** i executades per l'empresa **Yélamos Ascensores**. La construcció del pou per la col·locació de la maquinària elevadora afectaven el subsòl de la planta baixa.

Les motivacions per les quals s'ha fet necessari un seguiment arqueològic en aquesta zona del barri del Raval, es deu a què aquesta es troba en un espai inclòs en una "Zona d'Interès Arqueològic" d'un eminent valor, donat que es troba relacionat amb un sector històric molt destacat per a la ciutat.

En el cas concret que ens ocupa, es formularen diverses hipòtesis de treball prèvies a la investigació, les quals, molt breument, fan referència a la presència d'estructures de diferents èpoques a la zona afectada.

Les més significatives són:

- Forma part de l'*ager* de la ciutat romana.
- Proper a aquesta zona hi passava una de les vies d'accés a la ciutat des d'època romana, actual carrer de l'Hospital.
- A la zona de l'església de Sant Llàtzer està documentada una necròpolis d'època romana.
- Es troba dins una de les zones d'expansió de la ciutat en època baixmedieval.
- Aquesta àrea era en una zona d'horts fins a la seva urbanització, a finals del segle XVIII (1765-1775).

Per aquests motius els promotors de l'obra, es va posar en contacte amb l'empresa d'arqueologia **ABANS Serveis Culturals sl**, per tal que s'encarregués de les tasques de control arqueològic, així com de l'excavació arqueològica que se'n pogués derivar. Els treballs arqueològics han estat coordinats per l'arqueòleg Ivan Salvadó Jambrina, tot assumint la direcció tècnica l'arqueòleg Joan Piera Sancerni.

Localització

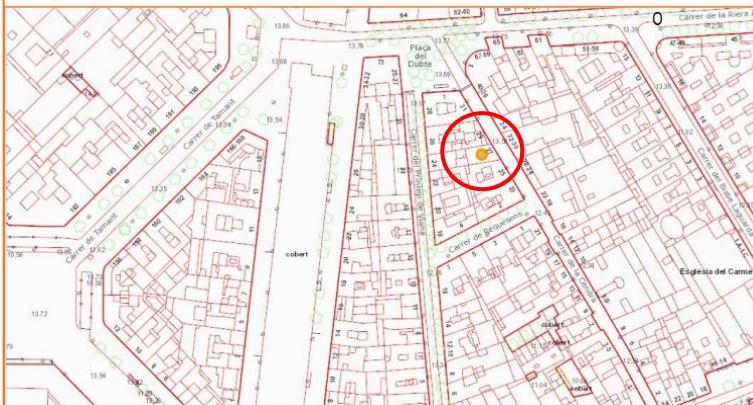


Fig. 1. Plànol topogràfic de situació de la intervenció. Extret de: www.icc.cat, retocat. Basat en base topogràfica E: 1/5000



Fig. 2. Ortofotomapa de situació de la intervenció. Extret de: www.icc.cat, retocat. Basat en base topogràfica E: 1/5000

Municipi	Barcelona
Comarca	Barcelonès
Context	Zona urbana, carrer de la Cendra, 27
Coordenades UTM ETRS89	X: 430088.3 / Y: 4581275.6
Alçada	13,59 m snm

Marc geogràfic i geològic

La comarca del Barcelonès, comprèn el territori estès entre la Mediterrània i la Serralada Litoral, en el tram conegut com a Collserola i delimitat pels rius Llobregat i Besòs. Des del punt de vista morfològic, doncs, s'aprecien dues grans unitats, Collserola i el Pla.

A la Serra de Collserola hi trobem una formació de Horst composta per materials granítics i esquistosos, limitat al nord pel Vallès (Sector central de la Depressió Pre-litoral), a l'est amb el Turó de Roquetes (Besòs), al sud el Turó de Valldaura i a l'oest pel Llobregat.

Quant al Pla, es troba obert a mar i limitat per la Serralada Litoral (composta de llicorelles silurianes assentades en un basament granític) i a migjorn per la falla que segueix ran de mar des del Garraf i turó de Montjuïc fins al Turó de Montgat, més enllà del Besòs.

La falla, originada al moment de la fractura del Massís catalano-balear, dibuixà el que a grans trets, havia de ser la costa catalana. Per això, el pla inclinat del peu de Collserola és de basament paleozoic i d'estructura tabular, havent estat afectat per tots els moviments orogènics alpins. En el miocè i el pliocè, damunt del sòcol paleozoic, sedimentaren dipòsits marins del qual son testimonis una sèrie de petits i suaus turons (dels Ollers, del Tàber, de les Falsies, de la Bota).

La falla es fa visible al Pla ja que si des de Collserola els dipòsits baixen d'una manera continuada, suau i regular, al punt de contacte entre Ciutat Vella i l'Eixample, es produeix una ruptura amb la presència d'un salt o esglaó d'uns 20 metres, clarament visible en la morfologia urbana (les baixades de Jonqueres, de la Via Laietana, els carrers d'Estruch, de les Moles o de Jovellanos). Aquest desnivell fou aprofitat per la defensa de la ciutat situant-hi les muralles o a nivell econòmic, explotat amb la ubicació de diversos molins a la zona coneguda com de les moles (actual carrer de les Moles).

De l'esglaó cap a mar ja no hi ha sòcol de llicorella ni de granit, sinó que ens trobem un mantell al·luvial format per les aportacions de les rieres, dels torrents, dels deltes dels rius veïns i del corrent litoral. En aquest sector del pla es formaren maresmes i estanyols, però com que la costa ha anat avançant, molts d'aquest ja no existeixen en l'actualitat tot i que molts d'ells han continuat vius en els topònims de la ciutat (Banyols a la marina de Provençals, la Llavineria Portal Nou, la Llacuna i la Llanera al Llobregat o l'estany del Cagalell al Port). Referent al terme

municipal de Barcelona, que és el que ens ocupa en aquest cas, arriba a una extensió de 1.754.900 Ha i s'estén a la costa mediterrània en una plana de 5 Km d'amplada limitada al nord-oest per la Serra de Collserola (que culmina a 512 metres amb el Tibidabo), entre els sectors deltaics del Llobregat i el Besòs. La seva funció de capital sempre ha estat afavorida per la situació geogràfica d'aquesta plana, on conflueixen els dos grans eixos de comunicació que travessen en direcció N-S la Catalunya Central (el Llobregat i l'eix Besòs—Congost—Ter). Com hem esmentat abans, ens trobem davant d'un territori format a causa de l'acumulació de sediments provinents de les rieres, torrents i deltes dels rius propers a la ciutat així com de sediments marins (és reconegut que en els darrers segles, Barcelona ha guanyat terreny al mar).

En aquesta plana completament urbanitzada destaquen varies zones clarament diferenciades, el nucli antic que correspon a la primitiva ciutat romana damunt del Mont Tàber (15 m snm) proper al mar. El nucli de Montjuïc al S, que s'aixeca suaument al pla i que cau brusquement sobre el mar fent-se inexpugnable el seu accés des d'aquesta posició, i els ravals més pròxims que s'originaren entorn aquests nuclis. Per altra banda, tenim tota una sèrie de nuclis poblacionals que, emergits fora muralles, acabaran essent absorbits per la ciutat en una de les seves dues importants crescudes (amb la construcció de les muralles del segle XIII o durant l'expansió del segle XIX amb la creació de l'Eixample)¹.

¹ CARRERES, 1982

Síntesi històrica i antecedents arqueològics

Els primers assentaments dels quals tenim notícies al barri del Raval de Barcelona els tenim situats al neolític antic. Són les restes que es varen localitzar a la caserna de Sant Pau del Camp, les quals ens mostraven l'existència d'una zona d'hàbitat i necròpolis. En aquest mateix jaciment es va documentar un nivell del Bronze i d'època romana. També es van documentar altres jaciments per la zona que ens mostren una ocupació continuada del territori, aquesta ja no s'aturarà arribant als nostres dies a la seva màxima pressió demogràfica.

Poca cosa podem dir de les comunitats que es van establir en aquesta zona en època prehistòrica. Els pocs jaciments excavats i la poca informació que es pot extreure només mostren petites comunitats que es van assentar no sabem si, permanentment, o bé, en períodes estacionals puntuals. Es van trobar inhumacions i diferents retalls que podien tenir una funció de sitges, manca, però, la documentació d'estructures d'hàbitat. Només alguns petits retalls ens permeten especular en forats de pals de possibles cabanes, però no s'ha pogut determinar clarament aquest tipus d'estructures.

Tenim coneixement de l'administració del territori abans de la fundació de *Barcino*, aquest s'ordenava en vil·les que depenien de la ciutat de *Baetulo* a mitjan segle I ane. Amb la seva fundació es va produir una nova reorganització del territori amb la configuració del seu *Ager*². Són nombroses les vil·les documentades a l'*Ager* de *Barcino*. La majoria van perdurar d'època tardorepublicana fins al baix imperi. D'aquestes destaquem la vil·la de Sant Pau, una vil·la clarament destinada a l'explotació agrícola, tal i com es demostra en el fet d'haver-se documentat un magatzem de *dolia*, la funció del qual havia de ser la d'emmagatzematge d'oli o vi. Cal també esmentar la muntanya de Montjuïc, on s'hi van documentar nombroses restes que ens permeten veure la intensa activitat industrial a la zona: el testar sota l'estadi, el forn de Nostra senyora del Port, la vil·la situada al cementiri i la pedrera des d'on s'abastia la ciutat³. Entre els segles IV i X hi ha un gran buit en l'arqueologia a Barcelona, l'absència quasi total de restes d'aquesta època, ens obliga a comptar amb la documentació textual com a font bàsica per conèixer com la ciutat va passant del món romà a l'edat mitja. El que sabem és que la ciutat no es va abandonar, ans al contrari, la ciutat s'expansionarà i augmentarà el seu paper com a centre administratiu i d'espai social.

² Territori que l'envoltava i que estava sota el seu control municipal

³ PALLARÉS, 1975

Hi va haver una evolució de la vida urbana marcada en tres moments. Al segle IV la implantació del cristianisme va comportar canvis en la ciutat. Es va edificar el primer palau episcopal i es va començar a ocupar la zona extramurs. Durant el segle VI es va produir un creixement econòmic que es va traduir en una expansió i monumentalització, es van construir noves esglésies i un nou palau episcopal. Desconeixem com va quedar la ciutat de Barcelona amb la conquesta arabobereber, sembla ser que els edificis no es van veure gaire afectats, si més no la majoria d'espais públics van continuar amb la seva funcionalitat encara que podrien haver patit algunes reconversions. Amb l'ocupació de Lluís el Piadós, al segle IX, la ciutat es va transformar fet que va produir canvis en el poder; la confrontació comte/bisbe va marcar els canvis a la ciutat i l'articulació de nous edificis com a símbols de poder.

Ja a l'edat mitjana, des de mitjans del segle XI i fins a finals del segle XIII, la ciutat de Barcelona va iniciar un etapa de creixement urbà fora de les muralles, serà el denominat *suburbium*. Aquesta expansió extramurs va ser, primerament, amb vil·les noves que van créixer al voltant dels camins que s'iniciaven de les quatre portes obertes al recinte fortificat, i més tard van ocupar espais intermitjos, mal urbanitzats i separats de l'*urbs* per rieres i bosc. Aquest creixement urbanístic va obligar al segle XIII a la construcció d'una altra línia de muralles que tindrà com a límit la Rambla. Aquest nou perímetre emmurallat no va incloure la zona del Raval però sí que va determinar la seva funcionalitat. Així doncs, es va intentar d'utilitzar el Raval com espai per instal·lar-hi tots aquells oficis o activitats que dins els murs podien ser molestos, treballs i manufactures que implicaven soroll o males olors, prostitució, etc... Paral·lelament s'hi van anar emplaçant diferents ordres religiosos. De fet, la zona va anar creixent tant i va prendre una importància tal, que a finals del segle XIV, el recinte murat es va eixamplar per a poder incloure'l. El Raval era un barri organitzat al voltant de tres grans eixos: el carrer Tallers, el carrer Hospital i el carrer Sant Pau, carrers que s'encaminaven a les portes de l'antiga muralla medieval de Barcelona.

En l'època de transició de la baixa edat mitjana i l'època moderna, l'àrea del Raval va continuar tenint la mateixa funcionalitat, la seva densitat de població era baixa amb petits cultius, sínies i pous propietat d'algun noble, ordre o institució religiosa de la ciutat que la cedia a un hortalaà a cens emfitèutic o arrendada. En aquesta zona va ser on es varen establir alguns oficis, com els terrissaires i els carnissers. També es pot observar un increment del nombre d'edificis destinats als serveis ciutadans i sobretot a les institucions religioses, com a resultat de la contrareforma. Bona mostra en són les construccions dedicades a la beneficència: la Casa de la Convalescència, la Casa dels Infants Orfes, la Casa de la Caritat, el Convent del Bonsuccés, etc.

No serà fins als segles XVIII i XIX quan s'urbanitzà el Raval; aquest fet es produeix per la manca de terreny i la necessitat de crear nous habitatges i instal·lacions industrials. Es van obrir nous carrers i es van segregar els camps de conreu en petites parcel·les que van passar a mans de promotors mitjançant la concessió d'establiments emfitèutics. Des del 1785 al 1807, degut a la conversió de la Rambla en un passeig i al traçat rectilini del carrer Conde del Asalto (conegut com carrer Nou), es van començar a obrir nous carrers, rectificants antics camins i parcel·lant horts.

Les famílies burgeses i les seves indústries es van començar a instal·lar al Raval, fet que va comportar la creació de fàbriques que van anar ocupant els espais oberts dels quals disposava el barri. Alhora, aquests emplaçaments fabrils van implicar l'inici de l'aparició de cases d'obrers i que progressivament augmentés la demografia. Aquesta situació va provocar una notable transformació de la trama urbana, que fins aleshores s'havia mantingut intacta des d'època medieval. Restaran pocs exemples de l'organització del teixit urbà, alguns quedaran fossilitzats en les noves edificacions, d'altres desapareixeran per sempre. En ple segle XX es produeix un abandonament de les residències senyorials i les indústries es traslladen als afores de les metròpolis.

Antecedents arqueològics

Són nombroses les intervencions arqueològiques que s'han dut a terme en el barri del Raval en els darrers anys, les més importants són:

Plaça del Pedró: entre els 2011 i 2012 es va fer aquesta intervenció arqueològica que va permetre la documentació d'una necròpoli amb l'exhumació de diferents morts d'època romana, restes del monestir medieval de les Jerònimes datades al segle XV, així com estructures modernes que compartimentaven l'espai existent en l'edat mitjana⁴.

Plaça del Dubte, 1: La intervenció arqueològica realitzada el 2008 era un seguiment de l'obertura d'una rasa de 50 m. El control de les obres va permetre documentar dos trams de mur, amb orientació est-oest, obrats amb pedres lligades amb morter de calç de color taronja, que es datà del segle XVII⁵.

⁴ MEDINA, 2013

⁵ NASSARE, 2010

Carrer de la Cendra, 30-40: El 2006 es va fer un seguiment i control d'una rasa que abastava des del núm. 40 del carrer Cendra fins la plaça del Dubte, 1. El control d'aquesta rasa va permetre localitzar tres estructures arqueològiques per sota dels nivells contemporanis. Concretament, es van documentar dos murs que seguien una direcció nord-oest/sud-est, paral·lels a la línia de façana del carrer de la Cendra, i un paviment de maons, d'uns dos centímetres de potència, que cobria parcialment un dels dos murs datats en època moderna o contemporània. Un d'ells sembla ser que es tractava d'un antiga fonamentació de mur de façana del carrer de la Cendra. L'altre tenia poca entitat i no es va poder determinar la seva funcionalitat⁶.

⁶ SANTANACH, 2006

Metodologia

Degut a les característiques de l'obra, es va dur a terme un control arqueològic de les obres de rebaix del subsòl, per tal de detectar la presència o no de restes arqueològiques, paleontològiques o patrimonials.

En cas d'haver-ne localitzat, aquestes s'haurien documentat oportunament, prèvia notificació als serveis territorials del servei d'arqueologia de la Generalitat de Catalunya. Aquesta documentació hauria pogut comportar l'excavació de les restes arqueològiques aparegudes, la qual s'hauria realitzat seguint la metodologia corresponent, basada en el registre de les dades a través del model de fitxa proposat per E. C. Harris i per A. Carandini⁷. Aquest consisteix en registrar objectivament els elements i estrats que s'exhumen realitzant una numeració d'aquests en forma d'Unitats Estratigràfiques (UE), que permeten la individualització de cada element. Cada Unitat Estratigràfica es troba registrada en una fitxa de camp (en aquest cas s'utilitza la dissenyada per l'empresa d'arqueologia ABANS sl, on s'indica la situació del jaciment, i les característiques de l'estrat (color, textura, consistència, materials que conté, cronologia aproximada, etc...), de l'estructura (tècnica constructiva, materials emprats, mides, etc...), del paviment o de l'element negatiu. Les UE s'han numerat correlativament, iniciant la numeració a 1.

En paral·lel s'ha portat a terme un registre gràfic de les estructures, elements negatius, paviments, estrats o elements singulars que s'han detectat al llarg del procés d'excavació. Aquest registre gràfic s'ha portat a terme mitjançant dibuix arqueològic emprant per a les plantes, alçats, i seccions generals l'escala 1:20. La seva digitalització ha estat realitzada en AutoCAD 2008. A banda s'ha portat un registre fotogràfic, emprant el sistema digital a color, tant del procés d'excavació com de les Unitats Estratigràfiques (UE) identificades.

⁷ Harris, 1991; Carandini, 1997

Desenvolupament dels treballs arqueològics

Les tasques arqueològiques de control de les obres per la instal·lació d'un ascensor a la finca número 27 del carrer de la Cendra, comportaven una reforma i rehabilitació de tota l'entrada a l'edifici.

Aquesta remodelació provocava l'enderroc i el rebaix de la zona on es va projectar la col·locació del fossat per a la instal·lació de la maquinaria de l'ascensor, cosa que afectava totalment el subsòl on estava projectat. Per aquest motiu i donat els precedents arqueològics que s'han documentat en altres zones es va creure imprescindible el seguiment arqueològic dels moviments de terres que s'havien de dur a terme.

En un primer moment es va delimitar l'àrea on havia d'ubicar-se el fossat de fonamentació per la instal·lació de l'ascensor.

Aquesta zona estava situada al mig de l'edifici, on està situada les escales d'accés a les diferents plantes de l'edifici. El fossat de l'ascensor amidava, segons el projecte, 2'20 m de llargària per 1'15 m d'amplada.

Així, doncs, primerament es va haver d'aixecar el terra del replà de l'escala, al final del passadís d'accés a l'edifici, treballs que es van realitzar amb martell elèctric i de manera manual (veure foto número 1). El terra estava compostat per rajoles ceràmiques amb una base de preparació de formigó i un petit forjat (UE 1) (veure foto número 2).

Un cop es va eliminar aquest primer nivell i va aparèixer un espai buit d'uns 20 cm que deixava veure un nivell de runa d'època actual (UE 2) (veure foto número 3).

L'aparició d'aquest espai buit amb un nivell de runa al final, va fer veure l'existència d'un gran dipòsit o fossa sèptica de recollida d'aigües residuals de tot l'immoble previ a la instal·lació del sistema de clavegueram municipal (UE 3-4).

Finalment es va obrir un forat rectangular al terra (UE 1) d'uns 0'88 m d'ample per 2 m de llargària per poder accedir al soterrani i treure els nivells de farciment d'aquest (veure foto número 4).

El primer estrat d'amortització (UE 2) del dipòsit soterrat, estava compost per la runa de les antigues escales d'accés a les diferents plantes de l'edifici i les restes de construcció de les actuals. Aquestes obres de reforma es van dur a terme, segons els diferents veïns, a finals de segle XX. Per aquests motius i pels materials constructius trobats es va decidir que s'havia de continuar baixant més enllà de la cota projectada, 1'90 m de nivell del terra fins trobar el final del dipòsit o un estrat geològic compacte.

Així doncs, es va excavar la UE 2 fins a la cota 12'84 m s.n.m., a 1'20 m del nivell del terra del replà. Un cop extreta la runa contemporània va aparèixer un estrat de sorres amb restes de matèria orgànica en descomposició (UE 5) (veure fotos número 6 i 7), aquest seria l'amortització de la fossa sèptica. Un cop es va assolir els 2 m de fondària des del nivell del terra i per motius de seguretat i estabilitat de l'edifici, la direcció d'obres va decidir fer una cala de sondatge per veure la fondària del dipòsit. Es va fer un forat de 0'50 m per 0'50 m al costat del mur de maons del dipòsit (UE 3), el final del dipòsit es va localitzar a 2'50 m respecte el nivell de la planta baixa (veure foto número 8) a 11'54 m s.n.m. El paviment del dipòsit UE 4, era conformat per rajols de 30cm de costat, disposats a junta contínua, tot adossant-se a les parets del dipòsit i continuant per l'obertura existent a la zona del passadís, on a la paret UE 3 s'hi obria una arcada, versemblantment per desguassar a una claveguera general de la finca.

Abans de retirar tot el nivell de farciment de la fossa sèptica es va haver d'apuntalar tant el terra del vestíbul com les escales d'accés a les diferents plantes. També es va decidir de buidar l'estructura per trams i anar reforçant les zones que suportessin més carregues. Un cop estintolades les parts més problemàtiques, es va poder exhumar el dipòsit (veure fotos número 9 i 10).

Un cop extrets els nivells de farciment es es va procedir a la documentació gràfica de l'estat la intervenció. Donat que el terra d'aquest estava a una cota inferior al pou d'ascensor que s'havia planificat no va caldre destruir l'estructura, es va massissar amb formigó i s'hi va instal·lar el calaix per sostenir la maquinaria de l'ascensor.

Conclusions i interpretació

La intervenció arqueològica, realitzada al edifici número 27 del carrer de la Cendra, tenia com a fites descobrir i documentar possibles restes arqueològiques conservades durant les obres que es tenien previst d'efectuar per la instal·lació d'un ascensor a l'immoble esmentat.

Després de la realització dels treballs arqueològics podem concloure que els resultats han estat negatius en quant a la localització de restes històriques anteriors a l'època contemporània.

L'existència d'un dipòsit soterrant va fer que s'eliminés totalment la seqüència física a la part de l'entrada. A la banda on es va fer el calaix de fonamentació per encabir-hi l'ascensor no es va poder registrar estratigrafia arqueològica ja que estava situat al centre d'aquesta fossa sèptica i no es va registrar cap nivell que no fossin la runa procedent de les reformes de les escales del mateix immoble i una part del darrer estrat de farciment del mateix dipòsit.

Per aquests motius conclourem que la construcció i instal·lació de l'ascensor a la finca número 27 del carrer de la Cendra de Barcelona no afecta cap estructura arqueològica.

Afectació arqueològica

Degut a la no aparició de restes arqueològiques o patrimonials de qualsevol tipus, no es pot parlar de cap tipus d'afectació de tipus arqueològic.

Bibliografia

- BANKS, P. (1992): "L'estructura urbana de Barcelona, 714-1300" a *Història de Barcelona* vol II. Barcelona
- BARAQUER, C. (1906): *Las casa religiosas en Cataluña durante el primer tercio del siglo XIX. Tomo I*. Imprenta de Francisco J. Altrés y Alarbat, Barcelona.
- BARRAL, X. (1992): "Arquitectura, Art i Cultura" a *Història de Barcelona* vol II. Barcelona.
- CARANDINI, A. (1997): *Historias en la tierra. Manual de excavación arqueológica*. Editorial Crítica. Barcelona.
- CARRERAS, F. (1982): *Gran geografia comarcal de Catalunya vol. VIII Barcelonès i Baix Llobregat*. Barcelona
- CLARAMUNT, S. (1984): "La formació del Raval de la Rambla" a *El Pla de Barcelona i la seva història. Actes del I Congrés d'història del Pla de Barcelona*. La Magrana. Barcelona
- CUBELES, A. (2003): "Les Muralles de Barcelona" a *L'art Gòtic a Catalunya, vol. III*, Barcelona
- CUBELES, A.; PUIG, F. (2004): "Les fortificacions de Barcelona" a *Abajo las murallas!!!*. Institut de Cultura: Museu d'Història de la Ciutat. Barcelona
- DA (2002): *Diccionari d'arqueologia*. Termcat. Barcelona
- FLORENSA, A. (1957): "La ciudad en la Barcelona de la edad media" a *Cuadernos de arqueología e historia*. Barcelona
- GARCÍA, A.; GUÀRDIA, M. (1992): "Consolidació d'una estructura urbana: 1300-1516" a *Història de Barcelona vol.III*. Barcelona
- GARCÍA, A.; GUÀRDIA, M. (1992): "Estructura urbana. La transformació callada: 1516-1714" a *Història de Barcelona vol.IV*. Barcelona
- HARRIS, E. (1991): *Principios de estratigrafía arqueológica*. Editorial Crítica. Barcelona.
- HUERTAS, J.; RODRÍGUEZ, M. (2000): "Muralla medieval de Barcelona: Darreres intervencions arqueològiques" a *Primer Congrés d'arqueologia medieval i moderna a Catalunya. Actes*. Associació Catalana per a la Recerca en Arqueologia Medieval. Igualada
- INSTITUT CARTOGRÀFIC I GEOLÒGIC DE CATALUNYA (n.d): Mapa de Barcelona. Obtingut el 18 d'abril de 2017 a <http://www.icc.cat/vissir3/>
- MEDINA, E. (2013): *Memòria de la intervenció arqueològica a la Plaça del Pedró (Districte de Ciutat Vella, Barcelona)* (Memòria inèdita dipositada a l'Àrea de Coneixement i Recerca de la Generalitat de Catalunya)
- NASSARRE, M. (2010): *Memòria de la intervenció arqueològica preventiva efectuada a la Plaça del Dubte, 1/Carrer de la Riera Alta 63-68 (Districte de Ciutat Vella, Barcelona)* (Memòria inèdita dipositada a l'Àrea de Coneixement i Recerca de la Generalitat de Catalunya)

- OLIVÉ, J. (1993): "Les rieres del pla de Barcelona a mitjan del segle XIX" a *III Congrés d'Història de Barcelona. Ponències i Comunicacions: La ciutat i el seu territori, dos mil anys d'Història. Balanç historiogràfic d'una dècada*. Institut municipal d'Història. Barcelona
- PALLARÉS, F. (1975): "La topografia i els orígens de la Barcelona romana" a *Quaderns d'Arqueologia i Història de la Ciutat*. Ajuntament de Barcelona. Barcelona
- PALET, J.M. (1994): "Estudi territorial del Pla de Barcelona: Estructuració i evolució del territori entre l'època íbero-romana i l'altmedieval segles II-I a.C.- S.X-XI d.C." a *Estudis i Memòries d'Arqueologia de Barcelona núm.1*. Centre d'Arqueologia de la Ciutat, Institut de Cultura. Barcelona
- PALET, J.M.; RIERA, S. (1993): "Transformacions del paisatge en l'època altmedieval (s.X-XI) al sector de Montjuïc - el port: una aproximació històrico-geogràfica" a *III Congrés d'Història de Barcelona. Ponències i Comunicacions: La ciutat i el seu territori, dos mil anys d'Història. Balanç historiogràfic d'una dècada*. Institut municipal d'Història. Barcelona
- RIBA, O. (1993): "Assaig sobre la geomorfologia medieval de la ciutat vella de Barcelona" a *III Congrés d'Història de Barcelona. Ponències i Comunicacions: La ciutat i el seu territori, dos mil anys d'història. Balanç historiogràfic d'una dècada*. Institut municipal d'Història. Barcelona
- SANTANACH, L. (2006): *Memòria de la intervenció arqueològica preventiva efectuada al Carrer de la Cendra 30-40 i la Plaça del Dubte, 1, Barcelona*. (Memòria inèdita dipositada a l'Àrea de Coneixement i Recerca de la Generalitat de Catalunya)
- SOLÉ, L. (1963): "Ensayo de interpretación del cuaternario barcelonés" a *Miscelánea Barcinonensia*. Ajuntament de Barcelona. Barcelona
- VILA, P. (1977): "La circulació de les aigües del Pla de Barcelona en el passat" a *Cuadernos de Arqueologia e Historia de la Ciudad. Seminario de Investigación A. Duran Sanpere. I Col·loqui del Pla de Barcelona*. Fac. de Geografia i Història, U.B. Museu d'Història de la Ciutat. Barcelona



Annexos



Annex 1

Fitxes

UE	2	Sector	Àmbit	Sondeig			
Definició	Estrat d'enderroc	Color	Gris clar	Textura	Altres	Potència (m)	1
Consistència	Solta	Cronologia	segle XX	Criteri de datació	Absoluta per materials		
Descripció	Nivell de runa i restes de la construcció de les antigues escales. Hi havien vidres i restes de fustes dels esglaons de les escales						
Interpretació	Estrat d'enderroc de les escales del mateix immoble i reompliment del dipòsit UE 4						
Ref. fotogràfica	048-17_5-11						
Igual a				Cobreix a			
				5			
Adossat a				Reomple a			
				4			
En contacte amb				Se li adossa			
Tallat per				Cobert per			
Se li assenta							

UE	5	Sector	Àmbit	Sondeig			
Definició	Estrat de reompliment	Color	Gris fosc	Textura	Sorrenca	Potència (m)	1,25
Consistència	Solta	Cronologia	segle XX	Criteri de datació	Absoluta per materials		
Descripció	Nivell de sorres i matèria orgànica en descomposició. S'ha registrat restes de runa i fulles d'afaitar.						
Interpretació	Estrat d'amortizament del dipòsit o fossa sèptica UE 4.						
Ref. fotogràfica	048-17_12-18						
Igual a				Cobreix a			
Adossat a				Reomple a			
				4			
En contacte amb				Se li adossa			
Tallat per				Cobert per			
Se li assenta				2			

UE 3 Sector Sondeig Àmbit MR
 Definició Mur Ampl/Long/Alç (m) 0,56 / 3,45 / 1,35 Orientació est-oest
 Tipus de parament Mixt Tècnica constructiva Maçoneria
 Tipus de filades Irregulars Criteri de datació Absoluta per paraments
 Ref. fotogràfica 048-17_14,18-23 Cronologia segle XIX
 Descripció Mur de còdols i pedres unides amb morter de calç blanc, hi ha algun maó massís entre les pedres, revestida amb maons massissos col·locats en disposició horitzontal, presentava la volta o coberta trencada per les obres de remodelació de les escales.

Interpretació Parets i restes de la volta que conformaven la fossa sèptica.

Tipus de teula	<input type="checkbox"/> Àrab <input type="checkbox"/> Tegula <input type="checkbox"/> Imbrex <input type="checkbox"/>
Materials	<input type="checkbox"/> Argila <input type="checkbox"/> Ceràmica <input type="checkbox"/> Graves <input checked="" type="checkbox"/> Maó <input checked="" type="checkbox"/> Morter <input checked="" type="checkbox"/> Pedra <input type="checkbox"/> Terra <input type="checkbox"/> Teula <input type="checkbox"/> Tova <input type="checkbox"/> Rajoles <input type="checkbox"/>
Components del morter	<input checked="" type="checkbox"/> Calç <input type="checkbox"/> Carbons <input type="checkbox"/> Cendra <input type="checkbox"/> Ceràmica <input type="checkbox"/> Graves <input type="checkbox"/> Terra <input type="checkbox"/> Xamota <input type="checkbox"/> Granulometria <input type="checkbox"/> Fina (0-2 mm) <input checked="" type="checkbox"/> Mitjana (2-5 mm) <input type="checkbox"/> Grossa (+5mm)
Tipus de pedres	<input type="checkbox"/> Carreuons <input type="checkbox"/> Carreus <input checked="" type="checkbox"/> Còdols <input checked="" type="checkbox"/> Desbastades <input type="checkbox"/> Sense treballar Dimensions <input type="checkbox"/> Petita (0-10cm) <input checked="" type="checkbox"/> Mitjana (10-30 cm) <input checked="" type="checkbox"/> Gran (→30cm)
Tipus de maons	<input checked="" type="checkbox"/> Massissos <input type="checkbox"/> Totxo Dimensions Gruix /Ampl./long. (cm) 0,03 / 0,15 / 0,30

Igual a
 Solidari amb
 Cobert per
 Tallat per
 Se li adossa 1, 2,4
 Adossat a
 Reomplert per
 Reomple a
 Assentat a
 Se li assenta
 Tapia a
 Tapiat per

UE	1	Sector	Àmbit	Sondeig
Definició	Terra actual	T. constructiva	Enrajolat a junta correguda	Superfície (m2)
Components		Cronologia	segle XX-XXI	Criteri datació
Gruix /Ampl./Long.(m)	0,10 / /	Ref. fotogràfica		Absoluta per materials
Descripció	Rajoles de 40x40 cm unides amb ciment i amb una malla de ferro per donar consistència.			
Interpretació	Terra actual de l'entrada de l'edifici.			
Igual a	Contemporani a			
Adossat a	Reomple a			
3				
Assentat a	Se li adossa			
Tallat per	Cobert per			
Se li assenta	Solidari amb			
Assentat a	Tapia a			

UE	4	Sector	Àmbit	Sondeig
Definició	Paviment	T. constructiva	Enrajolat a junta correguda	Superfície (m2) 6
Components	Rajols, morter de cal	Cronologia	Segle XIX	Criteri datació
Gruix /Ampl./Long.(m)	- / 1,75 / 3,36	Ref. fotogràfica	048-17_19-23	Relativa per documentació
Descripció	Paviment de rajols quadrats de 30cm de costat, disposats a junta contínua i lligats amb morter de calç, que s'adossen a les parets de la fossa sèptica UE 3.			
Interpretació	Pavimentació de la fossa sèptica.			
Igual a	Contemporani a			
Adossat a	Reomple a			
3				
Assentat a	Se li adossa			
Tallat per	Cobert per			
5				
Se li assenta	Solidari amb			
Assentat a	Tapia a			

Annex 2

Documentació fotogràfica

Índex de fotografies

- Foto 1. Estat inicial dels treballs d'extracció UE 1.
- Foto 2. Vista dels treballs d'extracció del paviment UE 1.
- Foto 3. Estat final del forat de l'ascensor i vista de la UE 2.
- Foto 4. Vista de la UE 2.
- Foto 5. Vista del mur UE 3 des de l'interior del dipòsit.
- Foto 6. Vista interior del dipòsit UE 3.
- Foto 7. Inici dels treballs d'excavació del nivell UE 5.
- Foto 8. Estat final de la cala de sondeig en la UE 5.
- Foto 9. Vista general final del dipòsit UE 3-4.
- Foto 10. Detall de l'arcada de sortida del dipòsit UE 3-4.

Inventari fotogràfic del CD annex

- (048/17)-1 Situació del seguiment, façana de l'edifici
- (048/17)-2 Estat inicial de l'entrada de l'edifici
- (048/17)-3 Inici dels treballs, extracció del paviment UE 1
- (048/17)-4 Inici dels treballs, extracció del paviment UE 1
- (048/17)-5 Vista del forat d'ascensor un cop tret UE 1, UE 2
- (048/17)-6 Vista del forat d'ascensor un cop tret UE 1, UE 2
- (048/17)-7 Vista de l'interior del forat d'ascensor, UE 2
- (048/17)-8 Vista de l'interior del forat d'ascensor, UE 2
- (048/17)-9 Vista de l'interior del forat d'ascensor, UE 2
- (048/17)-10 Vista de l'interior del forat d'ascensor, UE 2
- (048/17)-11 Vista de l'interior del forat d'ascensor, UE 2
- (048/17)-12 Vista del dipòsit UE 5
- (048/17)-13 Vista del dipòsit UE 5
- (048/17)-14 Vista del dipòsit UE 5 i mur UE 3
- (048/17)-15 Inici dels treballs d'excavació UE 5
- (048/17)-16 Vista de la cala de sondeig a l'interior del dipòsit UE 4
- (048/17)-17 Vista de la cala de sondeig a l'interior del dipòsit UE 4
- (048/17)-18 Dipòsit UE 4, próces excavació UE 5, vista arcada de sortida
- (048/17)-19 Dipòsit UE 4, vista del terra i paret
- (048/17)-20 Dipòsit UE 4, vista arcada de sortida
- (048/17)-21 Dipòsit UE 4, detall del terra
- (048/17)-22 Dipòsit UE 4, detall de la paret
- (048/17)-23 Vista general final del dipòsit UE 3-4



Foto 1. Inici dels treballs d'extracció UE 1.



Foto 2. Treballs d'extracció UE 1.



Foto 3. Estat final del forat de l'ascensor i vista de la UE 2.



Foto 4. Vista de la UE 2.



Foto 5. Vista del mur UE 3 des de l'interior del dipòsit.



Foto 6 Vista interior del dipòsit UE 3.



Foto 7. Inici dels treballs d'excavació del nivell UE 5.



Foto 8. Estat final de la cala de sondeig en la UE 5.



Foto 9. Estat final del dipòsit UE 3-4.



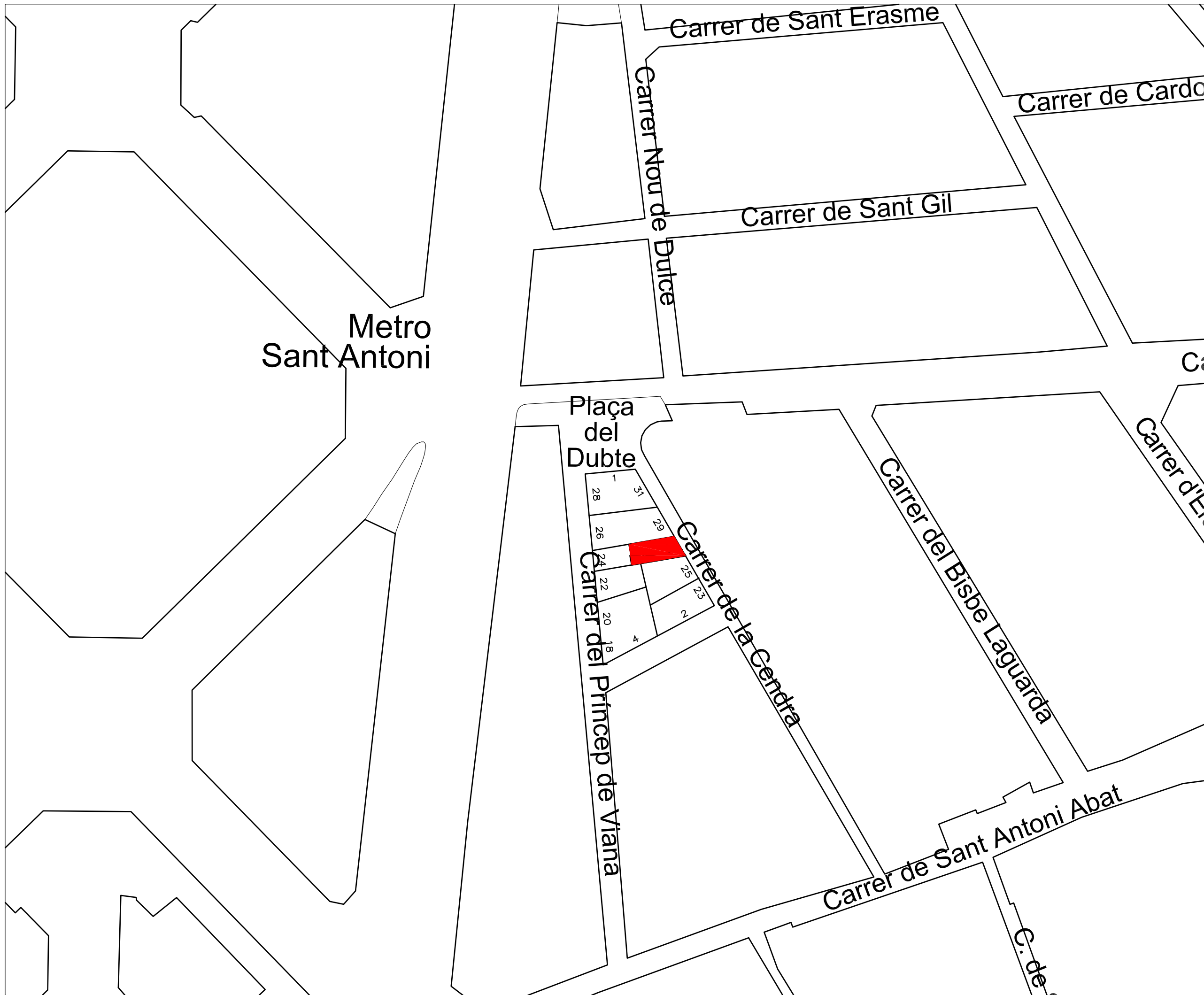
Foto 10. Dipòsit UE 3-4, detall de la sortida i farciment UE 5.

Annex 3

Planimetries

Índex de plànols

- 1- Localització E: 1/1000. A3
- 2- Topografia actual sobre "Quarterons Garriga i Roca" (1858). Quarteró nº 75. Fons de Gràfics. Arxiu Històric de la Ciutat. Barcelona. E: 1/500. A3
- 3- Plànol de situació de la intervenció. E: 1/100. A3
- 4- Planta de detall de la fossa sèptica amb indicació de l'obertura superior realitzada per accedir al seu buidat. E: 1/20. A3
- 5-Secció A-A. E: 1/20. A3



Metro
Sant Antoni



SERVEIS CULTURALS



UBICACIÓ



LLEGENDA

Finca afectada

INTERVENCIÓ
Intervenció arqueològica al carrer de la Cendra, 27 (Districte de Ciutat Vella, Barcelona).

TÍTOL
Plànol de localització

DIRECTOR
Joan Piera Sancerní

PLANIMETRIA
Jordi Chorén Tosar

CODI
048/17
Nº EXPEDIENT
470 K121 NB 2017/1-20168

DATA
Abril de 2017

BASE TOPOGRÀFICA
ICGC 1:5000 Sistema de referència ETRS89


ESCALA
1:1000



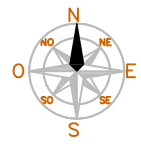
NÚM
1

CLIENT
Comunitat de propietaris

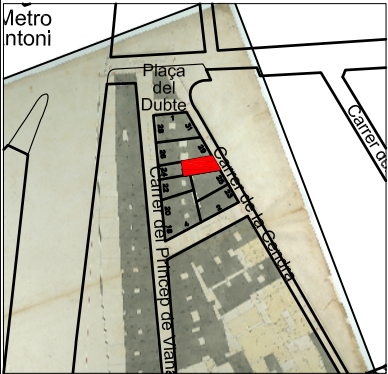




ABANS
SERVEIS CULTURALS



UBICACIÓ



LLEGENDA

Finca afectada

INTERVENCIÓ

Intervenció arqueològica al carrer de la Cendra, 27 (Districte de Ciutat Vella, Barcelona).

TÍTOL

Topografia actual sobre "Quarterons Garriga i Roca" (1858). Quarteró nº75. Fons de Gràfics. Arxiu Històric de la Ciutat. Barcelona.

DIRECTOR

Joan Piera Sancerní

PLANIMETRIA

Jordi Chorén Tosar

CODI

048/17
Nº EXPEDIENT
470 K121 NB 2017/1-20168

DATA


Abril de 2017

BASE TOPOGRÀFICA

ICGC 1:5000 Sistema de referència ETRS89

ESCALA

1:500

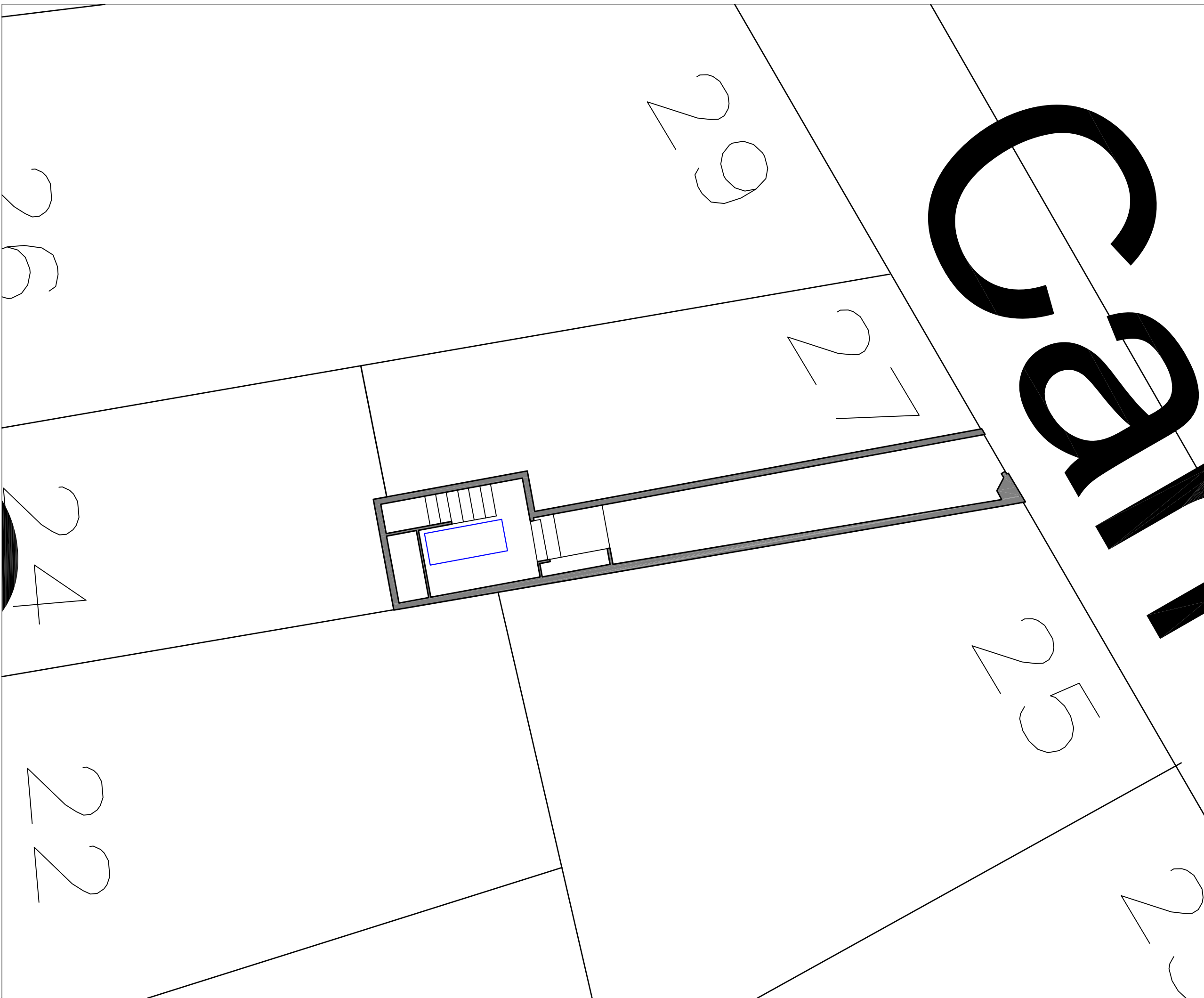



NÚM

2


CLIENT

Comunitat de propietaris

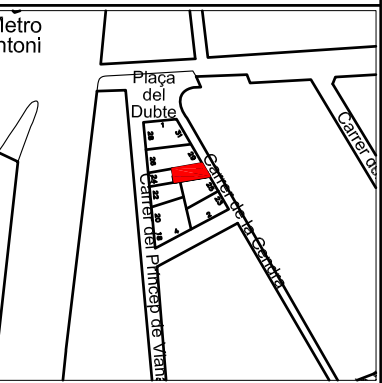




ABANS
SERVEIS CULTURALS



UBICACIÓ



LLEGENDA

■ Situació sondeig

INTERVENCIÓ
Intervenció arqueològica al carrer de la Cendra, 27 (Districte de Ciutat Vella, Barcelona).

TÍTOL
Plànol de situació de la intervenció

DIRECTOR
Joan Piera Sancerní

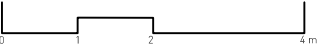
PLANIMETRIA
Jordi Chorén Tosar

CODI
048/17
Nº EXPEDIENT
470 K121 NB 2017/1-20168

DATA
Abril de 2017

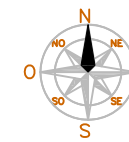
BASE TOPOGRÀFICA
ICGC 1:5000 Sistema de referència ETRS89

ESCALA
1:100

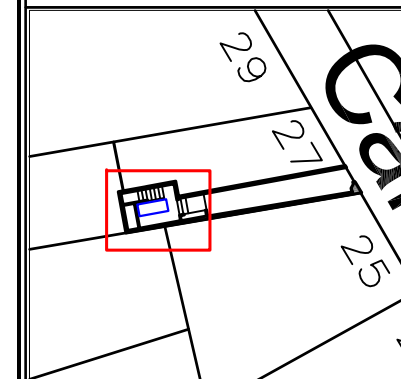


NÚM
3

CLIENT
Comunitat de propietaris



UBICACIÓ



LLEGENDA

- Estructures en secció
- Rajols
- Obertura al paviment de la planta baixa per accedir a la fossa sèptica.

INTERVENCIÓ

Intervenció arqueològica al carrer de la Cendra, 27 (Districte de Ciutat Vella, Barcelona).

TÍTOL

Planta de detall de la fossa sèptica amb indicació de l'obertura superior realitzada per accedir al seu buidat.

DIRECTOR

Joan Piera Sancerní

PLANIMETRIA

Jordi Chorén Tosar

CODI

048/17

Nº EXPEDIENT

470 K121 NB 2017/1-20168

DATA

Abril de 2017

BASE TOPOGRÀFICA

ICGC 1:5000 Sistema de referència ETRS89

ESCALA

1:20

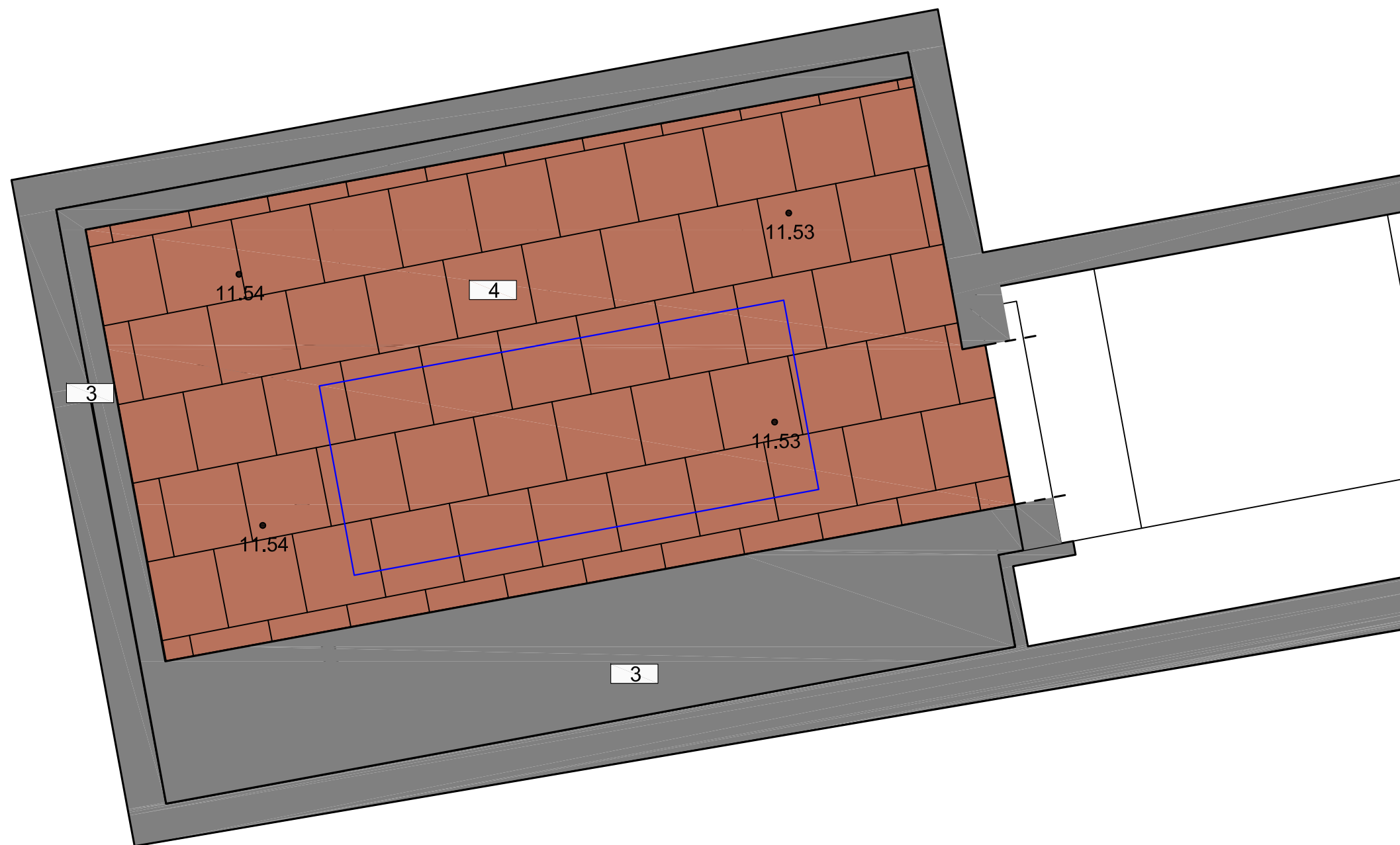


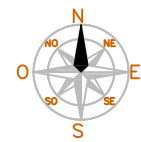
NÚM

4

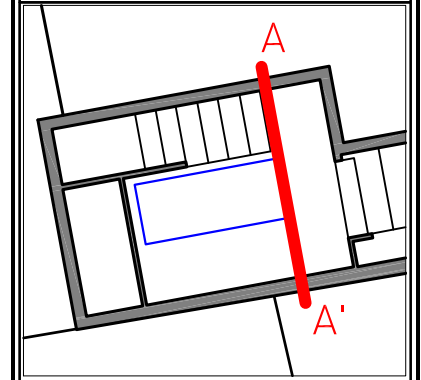
CLIENT

Comunitat de propietaris





UBICACIÓ



LLEGENDA

- Estructures en secció
- Paviment en secció
- Obertura al paviment de la planta baixa per accedir a la fossa sèptica.

INTERVENCIÓ

Intervenció arqueològica al carrer de la Cendra, 27 (Districte de Ciutat Vella, Barcelona).

TÍTOL

Secció A-A'

DIRECTOR

Joan Piera Sancerní

PLANIMETRIA

Jordi Chorén Tosar

CODI

048/17

Nº EXPEDIENT

470 K121 NB 2017/1-20168

DATA

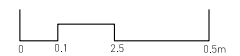
Abril de 2017

BASE TOPOGRÀFICA

ICGC 1:5000 Sistema de referència ETRS89

ESCALA

1:20



NÚM

5

CLIENT

Comunitat de propietaris

